

Život na venkově nás baví!



VÝROČNÍ ZPRÁVA ROK 2012

MAS Litomyšlsko o.p.s.

Červen 2013

Obsah

1. PŘEDSTAVENÍ MAS LITOMYŠLSKO O.P.S.	4
2. ORGÁNY SPOLEČNOSTI	5
Zakladatelé	5
Ředitel.....	6
Správní rada	6
Dozorčí rada	7
Výběrová komise	7
Programový výbor.....	8
3. PŘEHLED ČINNOSTÍ MAS LITOMYŠLSKO O.P.S. V ROCE 2012	9
4. JEDNÁNÍ ORGÁNŮ MAS LITOMYŠLSKO O.P.S.	9
5. SPOLUPRÁCE V RÁMCI KS MAS PK, NS MAS ČR, SPOLUPRÁCE S DALŠÍMI MAS ...	10
6. REALIZACE DALŠÍCH PROJEKTŮ NAD RÁMEC SPL.....	10
7. PREZENTACE A PROPAGACE MAS LITOMYŠLSKO.....	10
8. PREZENTACE A ÚČAST MAS NA RŮZNÝCH AKCÍCH	10
9. REALIZACE SPL.....	11
9.1) Administrace 1., 2., 3., 4., 5.výzvy.....	11
9.2) Monitoring realizovaných projektů	14
9.3) Monitoring činnosti MAS.....	14
9.4) Změny ve strategickém plánu leader	14
9.5) Změna Statutu společnosti.....	14
9.6) Rozšíření regionu MAS Litomyšlsko a přistoupení nového člena	14
9.7) Změny fichí a preferenčních kritérií.....	15

9.8) Evaluace MAS.....	15
9.9) Žádost o proplacení 1., 2., 3. etapa.....	15
9.10) Kontrola SZIF	15
9.11) Hodnocení MAS na MZe	15
9.12) Pracovní skupiny	15
9.13) Dotační poradenství pro subjekty v regionu – Program obnovy venkova	16
9.14) Propagace subjektů v regionu	16
9.15) Semináře Finanční gramotnosti.....	16
9.16) Realizace projektu pro mateřské školy	16
9.17) Realizace ekovýchovného projektu „Chceme čistý les“	17
9.18) Propagace MAS	17
9.19) Podání žádosti o dotaci do Opatření IV.2.1. – Realizace projektů spolupráce	19
9.20) Spolupráce s ostatními MAS.....	19
10. FINANČNÍ ZPRÁVA MAS LITOMYŠLSKO 2012	21

1. Představení MAS Litomyšlsko o.p.s.

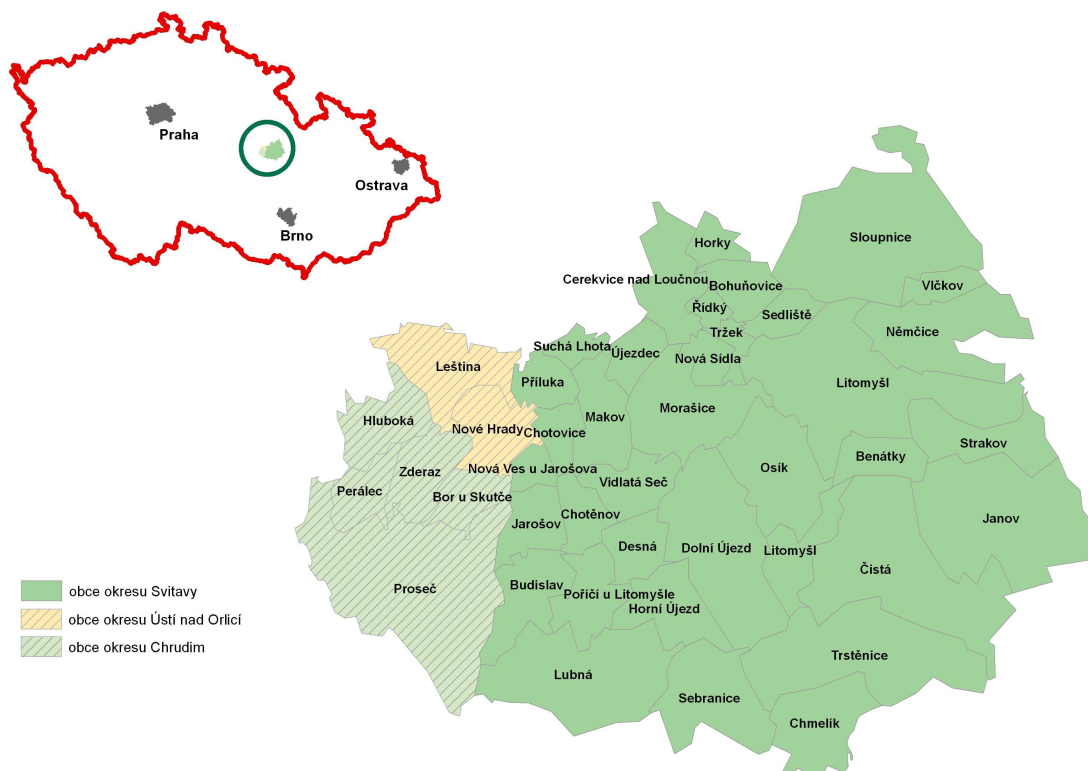
Místní akční skupina Litomyšlsko se začala formovat na základě principů metody Leader v roce 2006 a na začátku roku 2007 byla zapsána do Rejstříku obecně prospěšných společností.

Místní akční skupina Litomyšlsko byla založena šestnácti zakladateli, rozkládá se na území působnosti 38 obcí a 2 měst a zaujímá plochu o velikosti 392,77 km².

Území působnosti MAS Litomyšlsko o.p.s. zahrnuje celkem těchto 41 obcí:

Benátky, Bohuňovice, Bor u Skutče, Budislav, Cerekvice nad Loučnou, Čistá, Desná, Dolní Újezd, Hluboká, Horky, Horní Újezd, Chmelík, Chotěnov, Chotovice, Janov, Jarošov, Litomyšl, Leština Lubná, Makov, Morašice, Němčice, Nová Sídla, Nová Ves u Jarošova, Nové Hrady, Osík, Perálec, Poříčí u Litomyšle, Proseč, Příluka, Řídký, Sebranice, Sedliště, Sloupnice, Strakov, Suchá Lhota, Trstěnice, Tržek, Újezdec, Vidlatá Seč, Vlčkov, Zderaz.

Území MAS Litomyšlsko sdružuje převážně obce do 500 obyvatel. Pouze malou část tvoří obce s 500 – 1000 obyvateli a obce nad 1000 obyvatel. Dále do území MAS patří dvě města. Společnou charakteristikou tohoto území je převažující část obcí do 500 obyvatel, které se potýkají se shodnými či podobnými problémy jako je nedostatečná dopravní obslužnost, vzdálenost větších měst, nedostatek zejména kvalitních pracovních příležitostí, což způsobuje odchod mladých lidí za prací do měst, je zde málo kulturních, sportovních zařízení a služeb nejen pro obyvatele tohoto území, ale i pro turisty, což zabraňuje rychlejšímu rozvoji cestovního ruchu.



Mapa – území působnosti MAS Litomyšlsko

2. Orgány společnosti

ZAKLADATELÉ

MAS Litomyšlsko byla založena zakladatelskou smlouvou ze dne 25. 10. 2006. Zakladateli společnosti jsou:

- Město Proseč
- Obec Horky
- Obec Bohuňovice
- Obec Sedliště
- Obec Trstěnice
- Obec Cerekvice na Loučnou
- Zemědělské družstvo Růžový palouček
- Zemědělské družstvo chovatelů a pěstitelů Litomyšl
- Farní charita Nové Hrady u Skutče
- Rudolf Skřivan
- Stavební sdružení Boštík s.r.o.
- Zemědělské družstvo Sloupnice
- Zemědělské družstvo Dolní Újezd
- Farní charita Litomyšl
- Miloš Macek
- Mikroregion Litomyšlsko

ŘEDITEL

Statutárním orgánem společnosti je ředitel, řídí činnost společnosti a jedná jejím jménem. Ředitele volí, jmenuje a odvolává správní rada.

Ředitelem společnosti byla dne 24.3.2011 jmenována manažerka MAS Litomyšlsko Ivona Opletalová.

	Jméno
ředitel	Ivona Svobodová

SPRÁVNÍ RADA

Členy správní rady jmenují a odvolávají zakladatelé. Správní rada má 12 členů. Funkční období členů správní rady je tříleté.

Složení správní rady:

	Jméno	zastupující subjekt	Veřejný/soukromý sektor
předseda	Ing. Martin Novák	Ing. Martin Novák	SS
člen	Ing. Radek Boštík	Obec Horní Újezd	VS
člen	Ing. Jan Pechanec	Zemědělské družstvo Dolní Újezd	SS
člen	Daniel Kučera	Zámek Nové Hrady	SS
člen	Ing. Petr Faltys	Stavební sdružení Boštík s.r.o.	SS
člen	Luboš Šplíchal	Zemědělské družstvo chovatelů a pěstitelů Litomyšl	SS
člen	Jiří Bartoš	Obec Poříčí u Litomyšle	VS
člen	Mgr. Pavel Pešata	Toulec o.s.	SS
člen	Mgr. Vlasta Macková	Obec Sedliště	VS
člen	Lucie Oherová	Sdružení obcí Toulovcovy Maštale	VS
člen	Radomil Kašpar	Mikroregion Litomyšlsko	VS
člen	Jiří Storoženko	Obec Cerekvice nad Loučnou	VS

DOZORČÍ RADA

Kontrolním orgánem společnosti je dozorčí rada, členy dozorčí rady jmenují a odvolávají zakladatelé. Dozorčí rada je tvořena třemi členy a její funkční období je tříleté.

Složení dozorčí rady:

	jméno	zastupující subjekt	Veřejný/soukromý sektor
předseda	Ing. Michal Kuře	ZD Růžový palouček	SS
člen	Ing. Josef Abraham	Obec Cerekvice nad Loučnou	VS
člen	Michaela Dušková	Fyzická osoba	SS

VÝBĚROVÁ KOMISE

Výběrová komise provádí hodnocení a výběr projektů, je jmenována správní radou. Komise má 9 členů, funkční období je tříleté.

Složení výběrové komise:

	jméno	zastupující subjekt	Veřejný/soukromý sektor
předsedkyně	Ing. Martina Červinková	Rudolf Skřivan – hřebčín Suchá	SS
místopředseda	Ing. Jan Šilar	Oblastní charita Nové Hrady u Skutče	SS
člen	Jaroslav Kysilka	JaFis s.r.o.	SS
člen	Ing. Jan Andrlé	ZD Morašice	SS
člen	Pavel Jílek	Stavební sdružení Boštík s.r.o.	SS
člen	František Mokrejš	Obec Horní Újezd	VS
člen	Andrea Štolbová	Obec Cerekvice nad Loučnou	VS
člen	Ing. Jaroslav Vaňous	ZD Sloupnice	SS
člen	Petr Kupka	ZD Sloupnice	SS

Život na venkově nás baví!



PROGRAMOVÝ VÝBOR

Programový výbor je tvořen ČTYŘMI členy, kteří jsou voleni správní radou. Programový výbor zpracovává SPL, schvaluje výběrová kritéria, schvaluje výběr projektů.

Složení programového výboru:

	jméno	zastupující subjekt	VS/SS
předseda	Ing. Milan Nádvorník	Středisko potravinové pomoci - NADĚJE	SS
člen	Ing. Milada Nádvorníková	Město Litomyšl	VS
člen	Pavla Pešatová	Toulec o.s.	SS
člen	Alena Bartošová	Fyzická osoba	SS

3. Přehled činností MAS Litomyšlsko o.p.s. v roce 2012

Realizace SPL a změny související s Pravidly pro Opatření IV.1.1 a pro Opatření IV.1.2

- Administrace projektů z 1., 2., 3. 4. a 5. výzvy
- Příprava a vyhlášení 6. výzvy MAS Litomyšlsko
- Monitoring realizovaných projektů, monitoring v době udržitelnosti – 1., 2., 3. a 4. výzva
- Monitoring činnosti MAS
- Evaluace MAS
- Změny SPL
- Změny Fichí
- Změny preferenčních kritérií
- Změna Statutu společnosti
- Rozšíření území působnosti MAS, rozšíření počtu členů MAS
- Žádosti o proplacení 1., 2., 3. etapa
- Kontrola SZIF
- Hodnocení MAS – MZe, SZIF – posunutí na úroveň B – dobře fungující MAS
- Vytvoření pracovních skupin – pracovní skupina Projekty, Pracovní skupina ISRÚ
- Dotační poradenství pro subjekty v regionu – jiné operační programy a dotační tituly
- Propagace subjektů v regionu – posílání letáků, informací mailem, prostor na vývěsce MAS
- Realizace seminářů– Finanční gramotnost
- Realizace soutěže pro mateřské školy
- Realizace ekovýchovného projektu – Chceme čistý les
- Propagace MAS
- Podání žádosti o dotaci do Opatření IV.1.2. – Realizace projektů spolupráce
- Spolupráce s ostatními MAS, exkurze a předávání zkušeností s dalšími subjekty

4. Jednání orgánů MAS Litomyšlsko o.p.s.

- Jednání zakladatelů – 8.10.
- Jednání správní rady – 3.4., 18.6., 6.9. – aktualizace PK, 20.9., 25.10.,
- Jednání programového výboru – 6.9. – aktualizace PK, 15.10.
- Jednání dozorčí rady – 3.4.
- Jednání výběrové komise – 31.1., 1.3.
- Veřejné slyšení Žadatelů – 1.3.
- Jednání pracovních skupin
 - PS Mateřské školy – 23.2., 4.4., 10.5.
 - PS Projekty – 2.10., 11.12
 - PS ISRÚ – 7.11.
- Výroční schůze – Zakladatelé, SR, DR, PV, VK – 12.12.2012

5. Spolupráce v rámci KS MAS PK, NS MAS ČR, spolupráce s dalšími MAS

- Účast na jednáních, exkurze, vzájemné hodnocení činnosti – hodnocení činnosti s MAS Svitava červen 2012

6. Realizace dalších projektů nad rámec SPL

- Finanční gramotnost pro školy a pro veřejnost
- Chceme čistý les
- Infoplakát
- Projekt Nejlepší venkovská školka regionu MAS Litomyšlsko
- Vydání dvou čísel Zpravodaje MAS Litomyšlsko
- Publicita realizovaných projektů
- Dotační poradenství

7. Prezentace a propagace MAS Litomyšlsko

- Propagační materiály
 - Infoplakát
 - Leták MAS Litomyšlsko
 - Webové stránky MAS a obcí
 - Zpravodaj MAS
 - Zpravodaje obcí regionu MAS
 - PF 2012 – spojeno s propagací ruční práce – kalendář na zeď
 - Kalendář SOTM – umístění loga a reklamy MAS Litomyšlsko
 - Publicita realizovaných projektů
 - Rádiová reklama k projektu Finanční gramotnost
 - Letáková podpora akcí
 - Participace u projektů ostatních subjektů
 - Prezentace regionálního produktu

8. Prezentace a účast MAS na různých akcích

- Hodnocení činnosti MAS
 - 31.7. MZe, Praha
- Účast na jednání KS MAS PK
 - 24.1. Poříčí u Litomyšle
 - 23.4. Pardubice
 - 22.11. Heřmanův Městec
- Účast na jednání NS MAS ČR
 - 9.5. Benešov
 - 16.10. Praha
- Země živitelka, prezentace na stánku Pardubického kraje
 - 30. 8. České Budějovice

- Účast na jednání Celostátní síť pro venkov
 - 3.-4.10. – Výjezdní zasedání MAS za účelem získání zkušeností pro další činnost – exkurze v dlouhodobě úspěšné české MAS a zahraniční MAS
- Účast na konferenci Venkov
 - 1.10. Nové Hradky
- Vlastní projekty
 - Skřítek Vítek – leden – květen 2012 – hodnocení nejlepší venkovské školky v regionu
 - Finanční gramotnost
 - 24.10. Ukázka hodiny finanční gramotnosti na ZŠ
 - 4.12. Finanční gramotnost pro veřejnost – seminář
 - 6.12. Ukázka hodiny finanční gramotnosti na SŠ

9. Realizace SPL

9.1) ADMINISTRACE 1., 2., 3., 4., 5. VÝZVY

V roce 2011/2012 byla vyhlášena 5. výzva k příjmu žádostí o dotaci a byly realizovány a administrovány projekty z 1., 2., 3. a 4. výzvy z let 2009, 2010 a 2011.

Administrace 5. výzvy

Administrace žádostí o dotaci je rozdělena do jednotlivých postupů, upravených PRAVIDLY, kterými se stanovují podmínky pro poskytování dotace pro místní akční skupiny v rámci Programu rozvoje venkova ČR na období 2007 – 2013.

Základní administrativní postupy:

- Příprava podkladů a dokumentů k vyhlášení výzvy
- Vyhlášení výzvy k předkládání žádostí o dotaci
- Konzultace projektových záměrů a rozpracovaných projektů s žadateli
- Podpora žadatelům při zpracování žádostí o dotaci
- Administrativní kontrola přijatých žádostí
- Výběr projektů – hodnocení Výběrovou komisí
- Předání projektů na RO SZIF HK, zaregistrování vybraných žádostí o dotaci
- Odstranění nedostatků v žádostech o dotaci a povinných přílohách (tzv. chybníky) – konzultace s žadateli při odstranění chyb
- Cca 6 měsíců od podání žádosti o dotaci jsou úspěšní žadatelé vyzváni k podpisu Dohody o dotaci

5. výzva byla vyhlášena 1.12.2011 a ukončena 20.1.2012. Celkem bylo v termínu pro příjem žádostí přijato 21 projektů, 20 projektů bylo zaregistrováno a hodnoceno. K hodnocení na RO SZIF HK bylo vybráno výběrovou komisí MAS, správní radou a programovým výborem 12 projektů. Všechny 12 projektů prošlo kladně administrativní a věcnou kontrolou na SZIFu, žadatelé byli vyzváni k podpisu Dohody a začali s realizací schválených projektů.

Život na venkově nás baví!



Vyhlášené Fiche:

- 1 – Diverzifikace zemědělství
- 2 – Centra komunitního života a sportoviště
- 3 – Veřejná prostranství
- 4 – Krajina přístupná a prostupná
- 5 – Zakládání a rozvoj mikropodniků

Celková finanční alokace pro 5. výzvu:

4.089.657,- Kč

V rámci 5. výzvy bylo přiděleno na 12 vybraných projektů 100 % alokovaných finančních prostředků určených pro rozdělení v 5. výzvě.

Přehled vybraných žádostí o dotaci v 5. výzvě:

č. fiche	Žadatel	Název projektu	Celková výše dotace	Celkové náklady
2	Obec Jarošov	Zlepšení zázemí Mateřské školy Jarošov	450000	600000
2	Sbor dobrovolných hasičů Česká Rybná	Výstavba dřevěného přístřešku pro kulturně společenské a sportovní akce	396000	400000
2	Sbor dobrovolných hasičů Osík	Vybavení pro sportovní činnost SDH Osík	216000	240000
2	Sbor dobrovolných hasičů Desná	Úprava sportovního areálu SDH v Desné u Litomyše	449550	598900
3	Obec Makov	Výstavba neplaceného parkoviště v obci Makov	450000	2080000
3	Římskokatolická farnost Trstěnice	Přístupová rampa ke kostelu sv. Heleny v Trstěnicích	450000	500000
3	Obec Sebranice	Stavební úpravy místní komunikace Sebranice - II. etapa	450000	1199502
3	Obec Budislav	Obnova veřejného prostranství a vybavení v obci Budislav	400108	590797
4	Obec Benátky	Naučná stezka "Letem světem kolem řeky Loučné"	194999	260000
4	ZO ČSOP 44/03	Naučná stezka ekocentra Pasíčka - Stromy, které rostou okolo nás	255000	283334
5	Jiří Kmošek	Vybavení zámečnické dílny	108000	180000

Administrace 1., 2., 3., 4., a 5. výzvy

Do listopadu roku 2012 bylo zrealizováno 8 projektů z 4. výzvy a 2 projekty z 5. výzvy. Jedná se celkem o 10 projektů.

Všechny tyto projekty prošly celým administrativním procesem v realizační fázi – monitoringy, hlášení o změnách, žádosti o proplacení, kontrola RO SZIF HK a následné proplacení výdajů.

U projektů z 1. – 3. výzvy byl realizován monitoring v době udržitelnosti.

Ukázka realizovaných projektů:

Vladimír Abraham –
Modernizace vybavení –
nákup olepovacího stroje



Římskokatolická farnost
Sebranice u Litomyšle –
Rozšíření zázemí pro
komunitní život
v salesiánském formačním
domě v Sebranicích



Obec Cerekvice nad
Loučnou – Chodník na
hřbitově v Cerekvici nad
Loučnou



Spolek archaických
nadšenců – Centrum
řemesel Sebranice



Oblastní charita Nové Hradky
u Skutče – Zázemí
ambulantních služeb



Ing. Martin Novák -
Technické vybavení
projekční kanceláře



Obec Horní Újezd –
Rekonstrukce sociálního
zařízení kulturního domu
v Horním Újezdě



Obec Janov – obnova
hřbitova – urnový háj v obci
Janov



Sbor dobrovolných hasičů
Osík – Vybavení pro
sportovní činnost SDH Osík



Obec Sebranice – Stavební úpravy místní komunikace Sebranice II. etapa



V září 2012 byla ohlášena příprava 6. výzvy. Výzva byla vyhlášena v prosinci 2012. Během roku 2012 bylo vedeno 27 konzultací projektových záměrů uplatnitelných do 6. výzvy s potenciálními žadateli pro všech 5 fichí.

9.2) MONITORING REALIZOVANÝCH PROJEKTŮ

MAS má povinnost monitorovat průběh realizace projektů a žadatel musí po dobu udržitelnosti (5 let po ukončení realizace projektu) zpracovávat informace nutné pro monitoring projektů ve fázi udržitelnosti. MAS Litomyšlsko má nastavený funkční systém monitoringu, kde je každý schválený projekt monitorován před zahájením, v průběhu realizace a po ukončení realizace. Při každé návštěvě žadatel vyplní monitorovací dotazník, kde se kontroluje dodržení podmínek uvedených ve smlouvě o poskytnutí dotace a kontroluje se naplňování preferenčních kritérií, ke kterým se žadatel zavázal v žádosti o dotaci. Současně s tímto dochází k fyzické kontrole na místě realizace projektu. Každý realizovaný projekt je fotograficky zdokumentován ve všech jeho fázích. Po ukončení realizace projektu je vypracována monitorovací zpráva, která je v kopii včetně fotodokumentace zaslána příjemci dotace. Výstupy z monitoringu jsou též používány jako propagace realizace SPL, fotografie jsou umístěny na webové stránky MAS Litomyšlsko, na vitrínu před sídlem MAS Litomyšlsko a jsou prezentovány při dalších vhodných příležitostech.

V roce 2012 bylo monitorováno 18 projektů. Ze všech monitoringů byly vyhotovené písemné zprávy a žadatelé obdrželi jejich kopie.

V roce 2012 byly provedeny i monitoringy v době udržitelnosti projektu a to formou zaslání vyplněného dotazníku, který sledoval naplnění preferenčních kritérií a zaslání fotodokumentace, která dokladuje užívání předmětu dotace tak, jak se žadatel v žádosti o dotaci zavázal.

9.3) MONITORING ČINNOSTI MAS

MAS vypracovala zprávu z činnosti a naplňování cílů SPL. MAS se daří z 94,3% naplňovat cíle SPL.

9.4) ZMĚNY VE STRATEGICKÉM PLÁNU LEADER

Byly provedeny změny související se změnou složení orgánů společnosti a v souvislosti se změnami statutu společnosti.

9.5) ZMĚNA STATUTU SPOLEČNOSTI

Byly provedeny změny ve statutu společnosti (úprava postavení člena společnosti, navýšení počtu členů správní rady a programového výboru). Další změny statutu jsou v řešení a budou provedeny v průběhu roku 2013.

9.6) ROZŠÍŘENÍ REGIONU MAS LITOMYŠLSKO A PŘISTOUPENÍ NOVÉHO ČLENA

V dubnu 2012 přistoupily do regionu MAS Litomyšlsko obce Nové Hradky a Leština.

V září 2012 přistoupil do organizace MAS nový člen Sdružení obcí Toulcovy Maštale.

9.7) ZMĚNY FICHÍ A PREFERENČNÍCH KRITÉRIÍ

Změny ve Fichích byly provedeny po aktualizaci preferenčních kritérií. Preferenční kritéria byla aktualizována na základě připomínek členů Výběrové komise a nová verze znění preferenčních kritérií byla diskutována a vytvořena členy Programového výboru, Výběrové komise, Správní rady a pracovníky MAS.

9.8) EVALUACE MAS

MAS Litomyšlsko dle změn v SPL z roku 2011 vypracovala zprávu z vyhodnocení činnosti za rok 2012 – Evaluace. Evaluace je samostatným dokumentem a je k dispozici na stránkách www.mas-lit.cz.

9.9) ŽÁDOST O PROPLACENÍ 1., 2., 3. ETAPA

MAS Litomyšlsko administrovala 3 etapy v žádosti o proplacení MAS v Opatření IV.1.2.

Etapa	Částka
1. Etapa	311.701,- Kč
2. Etapa	280.797,- Kč
3. Etapa	364.736,- Kč

9.10) KONTROLA SZIF

Dne 27. 2. 2012 proběhla fyzická kontrola ze SZIF Hradec Králové v kanceláři MAS v Proseči. Kontrola proběhla v pořádku a nebyly zjištěny žádné nedostatky.

9.11) HODNOCENÍ MAS NA MZE

Dne 31. 7. 2012 proběhlo hodnocení činnosti MAS na Ministerstvu zemědělství v Praze. Hodnotilo se naplnění SPL, administrativní úkony prováděné MAS a další aktivity MAS nad rámec dotací poskytovaných v Opatření IV.1.2. MAS Litomyšlsko se v tomto roce posunula z kategorie C „standardně fungující“ MAS z roku 2011 do kategorie B „dobře fungující MAS“. Díky zařazení MAS do kategorie B byla také zvýšena roční alokace finančních prostředků pro MAS na rok 2013.

9.12) PRACOVNÍ SKUPINY

V tomto roce byly vytvořeny celkem tři pracovní skupiny (1 účelová, dočasná, 2 trvalé). Činnost pracovních skupin se osvědčila v projektu pro mateřské školy, pro který byla vytvořena skupina z žen se zkušenostmi s prací s dětmi, po ukončení projektu skončila také činnost této pracovní skupiny. Následně byly vytvořeny další 2 pracovní skupiny, které mají trvalý charakter, jejich členové jsou zástupci subjektů v regionu nebo samostatné fyzické osoby.

Pracovní skupina Mateřské školy – pracovní skupina vytvořená za účelem realizace projektu Nejlepší venkovská školka regionu MAS Litomyšlsko

Pracovní skupina Projekty – pracovní skupina vytvořená za účelem navrhování, iniciace a realizace dalších aktivit a projektů. Pracovní skupina Projekty připravuje projekty a projektové záměry ke konzultaci Programovému výboru a následně ke schválení Správní radou.

Pracovní skupina ISRÚ – pracovní skupina vytvořená za účelem přípravy a vytvoření dokumentu Integrovaná strategie rozvoje území.

9.13) DOTAČNÍ PORADENSTVÍ PRO SUBJEKTY V REGIONU – PROGRAM OBNOVY VENKOVA

V roce 2012 byla přijata finanční podpora z Pardubického kraje z Programu obnovy venkova v celkové výši 50.000,- Kč. Z této dotace bylo hrazeno dotační poradenství a konzultace projektových záměrů zájemců o dotace z území. V rámci této dotace byly poskytovány konzultace také pro MAS, konzultantka vyhledávala vhodné dotační příležitosti a možnosti realizace projektů pro MAS. Dále byli aktivně kontaktováni potenciální žadatelé a konzultantka aktivně vyhledávala otevřené výzvy a předávala základní informace o podmínkách jednotlivých výzev. S touto aktivitou souviselo také pravidelné zasílání seznamu právě otevřených nebo plánovaných výzev. Tyto seznamy byly uveřejňovány na webu MAS a následně byly distribuovány subjektům v regionu existujícími informačními kanály.

Zástupci subjektů v regionu tuto aktivitu velice vítají a shledávají tuto činnost jako potřebnou a přínosnou. V současné době je vytvářen zásobník projektů a v případě otevření nových dotačních možností budou potenciální žadatelé aktivně kontaktováni pracovníky MAS a vyzváni ke konzultaci.

9.14) PROPAGACE SUBJEKTŮ V REGIONU

MAS zahájila aktivní propagaci subjektů a akcí v regionu:

- Rozesílání letáků s informacemi společně s informačním plakátem
- Podpora regionálních produktů
- Informování veřejnosti o akcích na webových stránkách MAS
- Rozeslání informací informačními kanály - e-mail, využívání databáze MAS
- Uveřejňování informací ve vitrině MAS

9.15) SEMINÁŘE FINANČNÍ GRAMOTNOSTI

MAS realizovala semináře zaměřené na vzdělávání v oblasti finanční gramotnosti. Seminář pro veřejnost byl realizován dne 4.12.2012 v prostorách internátu Litomyšlské nemocnice. Projekt má za cíl předat základní informace v oblasti finanční gramotnosti. K semináři byla realizována propagace – reklama v rádiu, reklama v regionální televizi, reklamní letáky, informace na webových stránkách MAS, informace do zpravodajů obcí, anketa. Semináře jsou určeny také pro základní a střední školy. V roce 2012 proběhly úvodní ukázkové hodiny na jedné základní a jedné střední škole hodiny a následně dostaly také další základní školy možnost přihlásit žáky devátých tříd k účasti na semináři.



9.16) REALIZACE PROJEKTU PRO MATEŘSKÉ ŠKOLY

V roce 2011 a 2012 byl realizován projekt zaměřený na mateřské školy, kdy MAS hodnotila nejlepší venkovskou mateřskou školu regionu. Cílem soutěže bylo zjistit nejlépe fungující školku. Vítěz, nejlepší venkovská školka regionu MAS Litomyšlsko, obdržel hlavní cenu, kterou věnovala firma Stavební sdružení Boštík, s.r.o. – 10.000,- Kč. Školy soutěžily ve třech oblastech – poskytované služby, výtvarný projekt a hodnocení na místě. Součástí projektu byla také výstava, kde mohla veřejnost shlédnout díla mateřských školek a návštěvníci výstavy mohli hlasovat o nejlepší projekt na místě výstavy a na internetových stránkách MAS.



9.17) REALIZACE EKOVOCHOVNÉHO PROJEKTU „CHCEME ČISTÝ LES“

Na jaře 2012 byly zabudovány informační tabule k projektu „Chceme čistý les“. Tento projekt byl zrealizován z důvodu neuspokojivého stavu lesa mezi obcí Budislav a městem Proseč, kde lidé vyhazovali pytle s odpady přímo do lesa. V letošním roce odpadků výrazně ubylo.



9.18) PROPAGACE MAS

- 1) Informační plakát informující o společenském, kulturním a sportovním dění v regionu



- 3) Webové stránky MAS



- 2) Vitrína MAS



- 4) Webové stránky obcí

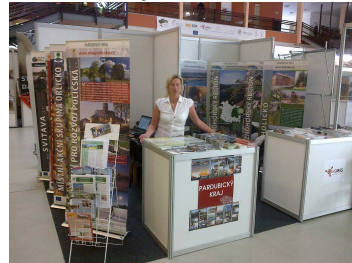


5) Letáček MAS



10) Propagace na akcích

Země Živitelka, České Budějovice, prezentace v rámci Krajské sítě MAS



6) Zpravodaj MAS



Barborka párty, 4.12. Litomyšl, ČMAPM



7) Reklama v rádiu – k projektu finanční gramotnost

8) Reklama v regionální televizi, tištěná inzerce k projektu finanční gramotnost



Výstava Skřítek Vítek



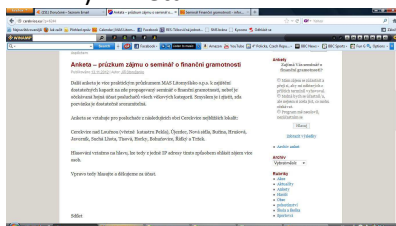
9) Projekt Skřítek Vítek – mateřské školy



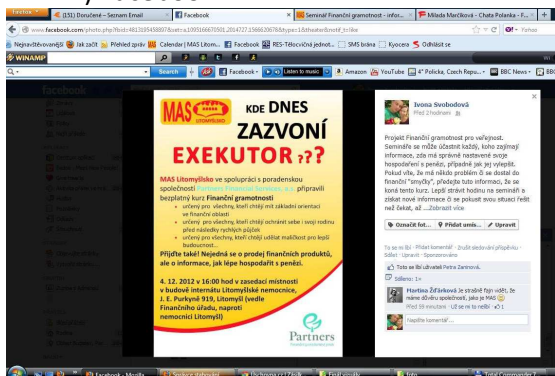
Seminář Finanční gramotnost



11) Anketa



12) Facebook



14) Kalendář Sdružení obcí Toulouvcovy Maštale – umístění reklamy do kalendáře na rok 2013.

15) Publicita zrealizovaných projektů – vyhotovení tabulek informujících o realizaci projektů. Počet 20 ks, umístění k realizovanému projektu – informace pro veřejnost.



13) PF 2013 – realizace PF jako další forma propagace. PF není klasickým přáním formou pohlednice, je to kalendář na rok 2013 k pověšení na zeď. Ozdobnou součástí kalendáře je drobná ručně vytvořená dekorace. Náklad 115 ks, distribuce poštou.

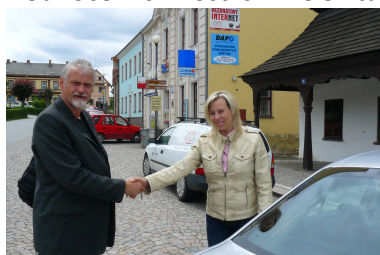
9.19) PODÁNÍ ŽÁDOSTI O DOTACI DO OPATŘENÍ IV.2.1. – REALIZACE PROJEKTŮ SPOLUPRÁCE

V říjnu 2012 byla podána žádost o dotaci do Opatření IV.1.2. – Realizace projektů spolupráce na projekt, který má za cíl podpořit turistický ruch v regionech zúčastněných MAS – MAS Železnohorský region, MAS Region Kunětické hory. Výsledek hodnocení žádosti o dotaci bude znám v březnu 2013.

9.20) SPOLUPRÁCE S OSTATNÍMI MAS

MAS Litomyšlsko aktivně spolupracuje s ostatními MAS. Funguje předávání zkušeností, předávání informací, poradenství a spolupráce.

Hodnocení činnosti s MAS Svitava – červen 2012



Účast na akci Barborka párty – spolupráce na propagaci – spolupráce s MAS Moravskotřebovsko a Jeviščko

Život na venkově nás baví!



Výjezdní seminář k dlouhodobě fungujícím MAS v České Republice a k rakouské MAS



Krajská síť MAS Pardubického kraje



Jednání s MAS Železnohorský region a MAS Region Kunětické hory k Opatření IV.2.1 PRV



10. Finanční zpráva MAS Litomyšlsko 2012

MAS Litomyšlsko o.p.s. vede účetnictví v souladu se zákonem o obecně prospěšných společnostech. Účetnictví je vedeno podle opatření MF, kterým se stanoví účtová osnova, postupy účtování, uspořádání položek účetní závěrky a obsahové vymezení těchto položek pro nevýdělečné organizace ve znění vyhlášky č. 504/2008 Sb.

Účetní jednotka účtovala v souladu s účetními metodami stanovenými §4. odst. 8 zákona o účetnictví.

Účetním obdobím společnosti je kalendářní rok. Rozvahovým dnem je 31. 12. 2012.

Přílohou této finanční zprávy je výkaz zisků a ztrát, rozvaha (bilance), příloha k účetní uzávěrce a daňové přiznání.

1. Zhodnocení údajů obsažených v rozvaze za rok 2012

Dohadné účty aktivní (dotace SPL 1.9.-31-12-2012)	364 736,-- Kč
---	---------------

Krátkodobý finanční majetek

Účty v bankách	78 607,-- Kč
Peněžní prostředky v hotovosti	2 747,-- Kč
Pohledávky z obchodního styku	4 380,-- Kč

AKTIVA CELKEM 450 470,-- Kč

Výsledek hospodaření za rok 2012	107 879,-- Kč
----------------------------------	---------------

Nerozdělený zisk minulých let	162 041,-- Kč
Ostatní krátkodobé výpomoci	62 500,-- Kč
Výnosy příštích období	120 000,-- Kč
Zaměstnanci	- 300,-- Kč
Daň z mezd	30,-- Kč

PASIVA CELKEM 450 470,-- Kč

2. Zhodnocení údajů obsažených ve výkazu zisků a ztrát za rok 2012

Členění výnosů

Provozní dotace	1 027 234,-- Kč
Úroky ČS	11,-- Kč
Přijaté příspěvky (dary)	150 918,-- Kč
Ostatní nedaňové výnosy	80 000,-- Kč
VÝNOSY CELKEM	1 258 163,-- Kč

Členění nákladů

Spotřeba materiálu	95 611,-- Kč
Kancelářské potřeby	31 127,-- Kč
Cestovné	31 423,-- Kč
Náklady na reprezentaci	22 038,-- Kč
Nájemné	63 980,-- Kč
Účetní služby	38 400,-- Kč
Provozní služby	7 774,-- Kč
Poplatky bance ČS	2 742,-- Kč
Ostatní poplatky	3 178,-- Kč
Poštovné	17 575,-- Kč
Telefonní poplatky	18 086,-- Kč
Doprava osob	3 700,-- Kč
Poradenství	33 000,-- Kč

Reklama	21 803,-- Kč
Ubytování	1 400,-- Kč
Kolky	400,--Kč
Mzdové náklady - (hrubá mzda)	504 618,-- Kč
Zákonné sociální a zdravotní pojištění	122 103,-- Kč
Ostatní sociální pojištění	1 508,-- Kč
Silniční daň	1 080,-- Kč
Poskytnuté příspěvky	7 000,-- Kč
Odpisy	113 238,-- Kč
Dary	8 500,-- Kč
NÁKLADY CELKEM	1 150 284,-- Kč

HOSPODÁŘSKÝ VÝSLEDEK za rok 2012 činí	107 879,-- Kč
--	----------------------

3.Členění dotací

Dotace na činnost –Pardubický kraj rok 2012 – POV	50 000,-- Kč
SPL SZIF – 4/2012	311 701,-- Kč
SPL SZIF – 8/2012	280 797,-- Kč
SPL SZIF – 12/2012	364 736,-- Kč
Mikroregion Litomyšlsko – rok 2012 – režijní náklady	20 000,-- Kč

Celkem	1 027 234,-- Kč
---------------	------------------------

4. Doplnují informace k uzávěrce

Dohadné účty aktivní 388 – předpis dotace 9.-12.2012 SZIF ve výši 364 736,-- Kč
Výnosy příštích období 384 – Mikroregion Litomyšlsko 120 000,-- Kč na režijní náklady spojené s činností MAS časové rozlišení od 1.1.2013 do 31.12.2014.
Zůstatek účtu 649.2 – nedaňové výnosy ve výši 80 000,-- Kč: jedná se o opravu správného zůstatku účtu 249 – přijaté půjčky. V DPPO řádek 162.

Finanční zprávu sestavila: Monika Vášková

Výroční zprávu sestavili: Ivona Svobodová, Mgr. Milan Zanina